

# Rasspecifik avelsstrategi för Nederlandse Schapendoes



*Framtaget av  
Svenska Schapendoesklubben  
2021-12-01*



## INNEHÅLL

<b>ARBETET MED REVISION AV RAS</b>	<b>3</b>
<b>HISTORIK OCH BAKGRUND</b>	<b>3</b>
Historia	3
Historiska användningsområden	4
Nuvarande användningsområden	4
Rasen i Sverige	4
Rasen Internationellt	4
Rasen i hemlandet Nederländerna	4
<b>POPULATION OCH AVELSSTRUKTUR</b>	<b>5</b>
Nulägesbeskrivning	5
Genomsnittlig kullstorlek	6
Inavel	6
Mål om 5 år	7
Strategi	7
<b>HÄLSA</b>	<b>7</b>
Nulägesbeskrivning	7
Mål om 5 år	7
Strategi	7
Höftledsdysplasi (HD)	7
Armbågsdysplasi (ED)	8
Ögon	8
<b>MENTALITET</b>	<b>9</b>
MH och BPH	9
Mål om 5 år	10
Strategi	10
<b>EXTERIÖR</b>	<b>11</b>
Mål om 5 år	11
Strategi	11
<b>HJÄLP TILL UPPFÖDARE MED VALPFÖRMEDLING OCH ANNONSERING</b>	<b>12</b>
<b>SUMMERING</b>	<b>12</b>
Kort- och långsiktiga mål	12
Plan för fortsatt arbete i klubben	12



## ARBETET MED REVISIONEN AV RAS

En rasspecifik avelsstrategi (RAS) är en handlingsplan och ett verktyg för uppfödare gällande aveln inom en specifik ras. RAS talar om vad som är viktigt att tänka på i avelsarbetet och vilka prioriteringar man bör ha. RAS är ett övergripande dokument, med kortsiktiga och långsiktiga mål samt strategier för att uppnå dessa. Vägarna kan se olika ut, men målet måste ändå vara detsamma, viktigt är att verka för att en Nederländse Schapendoes (nedan kallad Schapendoes) är och kommer att förbli en frisk och sund hund.

Ansvar för rasens framtid ligger alltid hos den enskilda uppfödaren och ägaren till avelshunden. För att kunna fatta bra beslut behöver den enskilda ägaren både allmänna kunskaper om avel och fakta kring den egna tiken samt den tilltänkta avelshunden, vad gäller egenskaper, mentalitet och sjukdomshistorik. Målen i den planerade kullen bör ligga så nära den avelsstrategi som finns för rasen.

Klubbens första RAS gjordes år 2005. Utvärderingar har gjorts under några år, och arbetet med revidering av dokumentet påbörjades år 2013 men har av olika anledningar blivit försenats år 2016 kom så en reviderad version. 2020 skulle en ny reviderad version vara klar men på grund av pandemin tog det lite längre tid att få klar version RAS 2020 utan den står klar 2021.

Uppföljnings och utvärderingsarbetet inom klubben har pågått kontinuerligt och arbetet är utfört av avelsfunktionärer utsedda av SSK. Avelsforum har normalt hållits under klubbens årliga rasspecial (rasspecialen 2020 och 2021 har varit inställda). Avelsmöten och diskussioner har även skett (under 2020 och 2021 har inga fysiska träffar kunnat genomföras, dock har videomöten skett). Regelbunden rapportering och beskrivning av avelsrelaterade frågor och rapportering från möten och seminarier ska ske i SSK medlemstidning "Schappisnytt" samt på klubbens hemsida.

Arbetet med revisionen av RAS har bland annat omfattat:

- E-post och telefondiskussioner.
- Insamling och sammanställning av olika uppgifter med koppling till avelsarbetet (t.ex. avelsstatistik, exteriörbedömningar och mentalbeskrivningar).

Tyvärr så har inga öppna seminarier eller medlems- och uppfödardiskussioner kunnat genomföras på grund av de restriktioner som funnits under 2020-2021. Arbetsmöten har inte kunnat hållas under dessa två år.

Rapportering om arbetet ska ske på klubbens hemsida och i medlemstidningen "Schappisnytt".

## HISTORIK OCH BAKGRUND

### Historia

Rasen har sitt ursprung i Nederländerna, och det är oklart exakt hur gammal rasen är. I slutet på 1800-talet var rasen vanligt förekommande på landsbygden, men vid 1940-talet befarade man att rasen höll på att dö ut. Kynologen P.M.C. Toepoel räknas som rasens grundare. Mellan åren 1940-1945 reste han runt på den Nederländska landsbygden och sökte efter hundar som utseendemässigt liknade dagens Schapendoes. Han fann nio hundar; fyra hanar: Noël, Pluis, Boeloe och Boef samt fem tikar: Roetje, Astra, Tirza, Teddy och Ingrid. Genom att väcka intresse för rasen, starta ett samarbete med uppfödarna och ta hjälp av genetiker återupbyggdes den utdöende rasen. Således härstammar alla Schapendoes i dagens population från någon av de nio hundarna.

Den Nederländska rasklubben bildades 1947 och 1952 erkände den Nederländska Kennel klubben rasen. 1954 skrevs den första rasstandard och man började registrera hundarna i en stambok. 1970 stängdes stamboken och möjligheten att registrera in hundar av okänd härstamning upphörde. Det slutgiltiga erkännandet av rasen kom från FCI 1971. Fram till 1988 användes den rasstandard som skapades vid ett styrelsemöte den 13 november 1954. 1988 omarbetade FCI rasstandard för Schapendoes och den senaste revideringen är gjord 1999. Rasen har FCI – Standard Nr. 313 och tillhör grupp 1, vallhundar som ursprungligen använts för att valla eller vakta får och nötboskap.



## Historiska användningsområden

Historiskt sett har en Schapendoes främsta uppgift varit att valla. I slutet på 1800-talet kunde man ofta se rasen på de Nederländska hedarna i arbete med att valla stora fårhjordar. I och med förändringar inom jordbruket minskade behovet av vallhundar och det blev alltmer ovanligt att man såg hundar i arbete. Betesmarkerna låg ofta i ensliga områden vilket medförde att en Schapendoes därför måste besitta en stor uthållighet, vara mycket rörlig och snabb samt kunna agera självständigt. Rasen uppskattades av herdarna just på grund av dessa egenskaper men även för deras outtröttliga arbetslust och intelligens.

## Nuvarande användningsområden

Idag är en Schapendoes främst en uppskattad familjehund. Då rasen är lättlärd, intelligent och arbetsvillig lämpar den sig väl för olika aktiviteter. Man ser en tydlig ökning av antalet hundar i olika tävlingssammanhang som t.ex. lydnad, rallylydnad, agility, nosework och på utställning. Intresset för vallning har också ökat samt att delta på vallanlagsprov.

En Schapendoes är en harmoniskt konstruerad vallhund med en uppmärksam och modig karaktär. Den är intelligent, vaksam, glad, vänlig och livlig.

Mot människor i sin omgivning utvecklar den en stor kärlek och lojalitet. En Schapendoes är kroppsvallande vilket innebär att den har ett arbetssätt där hunden kontrollerar och förflyttar djuren genom att pendla fram och tillbaka. En Schapendoes ska vara en vallhund i huvud, kropp och själ.

## Rasen i Sverige

Under senare år har rasen blivit populär i Sverige. Många valpköpare väljer rasen för att den anses vara en "allroundhund", och för dess sundhet och milda temperament. Detta är något uppfödarna ska vara stolta över, och det är viktigt att värna om rasen för att behålla de goda egenskaperna. De första hundarna kom till Sverige 1996 och 1997 föddes den första valpkullen. Därefter har antalet registreringar ökat men rasen är fortfarande ovanlig. Trots att det finns ett fåtal Schapendoes i Sverige har rasen erövat en betydande plats inom utställningsvärlden och i sporterna rallylydnad, lydnad, agility och nosework.

Svenska Schapendoesklubbens rasspecial är ett av de största evenemangen för rasen i Europa och brukar vara mycket välbesökt, med ca 120 st. deltagande hundar och många deltagare från våra grannländer. Här anordnas, förutom utställning, avelsbedömning av holländska domare och även andra aktiviteter.

## Rasen Internationellt

Då rasen blev godkänd av FCI så sent som 1971 har den internationella spridningen varit tämligen begränsad. Uppfödarna i rasens hemland har varit, och är fortfarande väldigt måna om rasens kvalitet, "kvalitet före kvantitet".

Vartannat år hålls en "European Schapendoes Show" (ESS). Detta evenemang kan bäst beskrivas som en "Europeisk rasspecial" där uppfödare och hundägare träffas för att diskutera och ställa ut sina hundar. Evenemanget fyller en viktig funktion i det internationella samarbetet bland uppfödare och ägare av rasen runt om i världen.

## Rasen i hemlandet Nederländerna

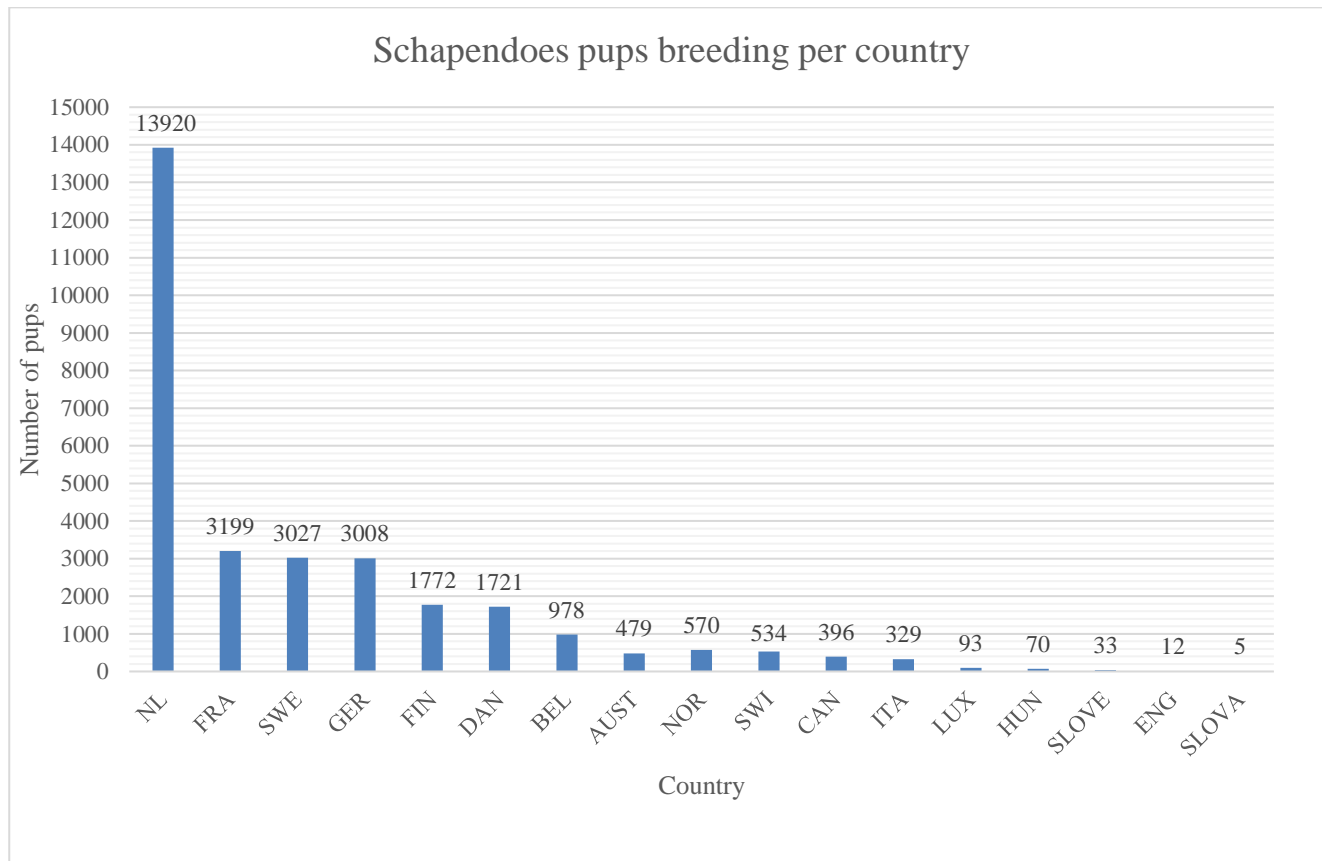
I Nederländerna finns det två rasklubbar. Vereniging de Nederlandse Schapendoes och De Schapendoes Club. Rasklubbarna är placerade under paraplyorganisationen, Nederländernas Kennelklubb "Raad van Beheer".

Vereniging de Nederlandse Schapendoes är äldst och grundades 1947. Tillsammans med rasens grundare, P.J.M. Toepoel hade en liten skara entusiastiska uppfödare återuppbyggt rasen, justerat rasstandarderna och sett till att rasen blev nationellt och internationellt erkänd.

De Schapendoes Club kom till 2009 och grundades av några uppfödare som inte ville förhålla sig till Vereniging de Nederlandse Schapendoes arbetssätt. Båda rasklubbarna följer Nederländska kennelklubbens regler men har sina egna prioriteringar som resulterar i olika rasspecifika avelsstrategier. Utifrån avelsstrategierna kan man säga att Vereniging de Nederlandse Schapendoes är den mest konservativa klubben. Man får uppfattningen att

den äldsta rasklubben verkar för en arbetande hund medan den senare rasklubben vill bevara rasen som en sällskaps hund.

Det finns två viktiga databaser, den ena är "Doesdata" som "Vereniging de Nederlandse Schapendoes" administrerar. Den databasen är ett samarbete mellan rasklubbarna i Danmark, Tyskland och Schweiz. För att få tillgång till denna databas måste man vara medlem i klubben eller betala en avgift. Vidare finns den privatägda databasen "Stamdoes" som är gratis och öppen för alla. Den drivs av entusiastiska uppfödare och hundägare som tillsammans fyller databasen med aktuell information.



Tabell 1. Antal registrerade hundar av rasen Nederländse Schapendoes i övriga länder t.o.m. 2021-10-16. (Källa: Doesdata).

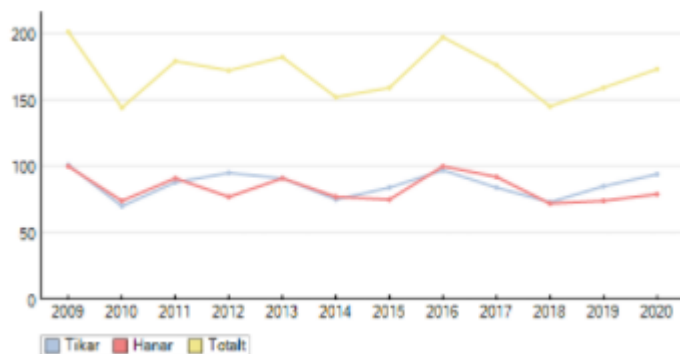
## POPULATION OCH AVELSSTRUKTUR

### Nulägesbeskrivning

Antalet registrerade hundar ligger stabilt och följer rasen sedan 1996 då man började registrera hundarna. Förutom 2016 så ligger registreringen de senast 12 åren på ett årssnitt av 169 registrerade hundar. De importerade hundarna (52 st. de 12 senaste åren) kommer till stor del ifrån Nederländerna och Danmark men man ser även en ökning från länder som Norge, Finland och Tyskland. I dagsläget kan vi räkna med att det finns ca 2 040 st. hundar registrerade, beräknat på en medellivslängd av 12 år.

Antal reg/år	2009	2010	2011	2012	2013	2014	2015	2016	2017	2018	2019	2020
Tikar (varav importer)	101 (3)	70 (1)	88 (3)	95 (5)	91 (2)	75 (2)	84 (4)	97 (1)	84 (2)	73 (3)	85 (4)	94
Hanar (varav importer)	100 (3)	74 (3)	91 (1)	77 (1)	91 (1)	77 (1)	75 (3)	100 (3)	92 (3)	72 (1)	74	79 (2)
Totalt	201 (6)	144 (4)	179 (4)	172 (6)	182 (3)	152 (3)	159 (7)	197 (4)	176 (5)	145 (4)	159 (4)	173 (2)

Tabell 2. Registreringsstatistik för rasen Nederländse Schapendoes 2009-2020 (Källa: SKKs Avelsdata).



Grafik 1. Registreringsstatistik för rasen Schapendoes 2009-2020 (Källa: SKKs Avelsdata).

## Genomsnittlig kullstorlek

Enligt SKK:s registreringsciffror ligger rasen på en stabil nivå med en snittkull de senaste 10 åren på 5,7 st. valpar. Man kan även se att antalet kullar som föds under året ligger relativt stabilt med marginella förändringar.

	2011	2012	2013	2014	2015	2016	2017	2018	2019	2020
Kullstorlek genomsnitt	5,6	5,3	6,0	5,4	5,8	5,8	5,7	5,8	5,5	6,3
Antal kullar	29	33	30	28	26	32	30	25	26	27

Tabell 3. Genomsnittlig kullstorlek för rasen Nederländse Schapendoes 2011-2020. (Källa: SKKs Avelsdata).

## Inavel

Under åren 2011-2020 registrerades 1634 st. Schapendoes fördelade på 286 st. kullar med ett genomsnittligt kullsnitt på 5,7. 150 st. hanar och 149 st. tikar användes i avel.

Ett användbart verktyg för avelsanalys är barnbarnskurvor, vilka talar om hur många barnbarn en hund har. Även om en hanhund har många avkommor kan hanhundens inflytande på sikt bli relativt begränsat om dess avkommor används i liten omfattning. Det omvända kan inträffa om hunden har relativt få avkommor men dessa används flitigt.

Rasens genomsnittliga inavelsgrad beräknad över 5 generationer ligger på 1,7 % över en 10 års period. Det finns en liten höjning upp till 3,1 % under 2019, lägsta värdet mättes 2014 och var 1,1%.

Antalet enstaka parningar som resulterat i avkomma med hög inavelsgrad har minskat. Att inavelsökningen minskat tyder på en medvetenhet bland uppfödarna. De undviker att para hundar som är alltför nära släkt.

Under perioden 2011-2020 har 8 st. kullar registrerats med en inavelsgrad på 6,25% eller högre. SKKs rekommendation är att inavelsgraden aldrig överstiger 6,25 %.

	2011	2012	2013	2014	2015	2016	2017	2018	2019	2020
Inavelsgrad	1,5 %	1,3 %	1,3 %	1,1 %	1,7 %	1,4 %	2 %	1,4 %	3,1 %	1,8 %

Rasens genomsnittliga inavelsgrad. Beräknad över 5 generationer.

Tabell 4. Inavelsgrad, trend 2011-2020 (Källa: SKKs Avelsdata).

Fördelning parningar i %	Kullar födda										
	2011	2012	2013	2014	2015	2016	2017	2018	2019	2020	
Upp t.o.m. 6,25%	28	32	30	28	26	32	29	24	24	25	
6,26% - 12,49%	1	1	0	0	0	0	1	1	1	2	
12,5% - 24,99%	0	0	0	0	0	0	0	0	0	0	
25% -	0	0	0	0	0	0	0	0	1	0	

[diagram](#) [diagram](#) [diagram](#) [diagram](#) [diagram](#) [diagram](#) [diagram](#) [diagram](#) [diagram](#) [diagram](#) [diagram](#)

Tabell 5. Inavelstrend för parningar 2011-2020 (Källa: SKKs Avelsdata).



## Mål om 5 år

Delmål 1; Att öka antalet kombinationer i vår avelsbas.

Delmål 2; Att rasens genomsnittliga inavelsgrad inte ska överskrida 2,5 % beräknad på 5 generationer.

## Strategi

Att använda svenskt avelsmaterialet i kombination med utländskt.

Att årligen följa upp inavelsgraden i rasen.

Att närmare släktskapsparningar än 6,25 % bör undvikas helt.

Man bör välja individer som är obesläktade och nya linjer ska prioriteras.

Att rekommendera att en avelshund inte bör lämna mer än ett begränsat antal valpar. En hane bör inte lämna fler valpar än rekommenderat högsta valpantal=10% av årlig registrering under en 5 års period.

Avelsarbetet ska bedrivas så att de rastypiska egenskaperna bevaras och den genetiska variation som rasen besitter inte utarmas. Vi strävar mot att endast fysiskt och mentalt friska djur ska användas som avelsdjur. Inavelsökningen i beståndet och förlusten av genetisk variation ska minimeras.

## HÄLSA

### Nulägesbeskrivning

Rasen är generellt sett frisk och detta visar sig bland annat genom att rasen ligger i de nedre premieklasserna hos försäkringsbolagen.

Båda rasklubbarna i Nederländerna förespråkar sunt avelsarbete och följer gemensamma regler för att förebygga sjukdomar. Även den svenska rasklubben följer dessa regler.

Varje Schapendoes som skall användas i avel bör genomgå två ögonundersökningar:

- DNA gentest för gPRA. Testet görs i samarbete med ECGG i Utrecht, Nederländerna.
- Ögonlysning, ECVO av ackrediterad specialist.

## Mål om 5 år

Delmål 1; Att klubben ska arbeta för en fortsatt god hälsa i rasen samt ligga kvar i de nedre premieklasserna hos försäkringsbolagen.

Delmål 2; Att ständigt informera uppfödarna om de sjukdomar och defekter som förekommer och eventuellt tillkommer.

## Strategi

Att använda hemsidan, Facebooksidan för medlemmar och klubbtidningen "Schappisnytt" för att informera och sprida budskapet om hälsofrämjande åtgärder i avelsarbetet.

Klubben önskar, i utbildningssyfte, att hålla föredrag och utbildningar i avelsarbete.

## Höftledsdisplasi (HD)

2011-2020 röntgades 24 % av årsregistreringen. 67 % hade HD grad A, 26 % HD grad B, 6.8 % HD grad C och 0.2 % HD grad D. (Årsregistrering är detsamma som antalet registrerade valpar under ett år.)

Diagnos	2011	2012	2013	2014	2015	2016	2017	2018	2019	2020
HD grad A	25 (65,8 %)	25 (69,4 %)	27 (61,4 %)	24 (68,6 %)	24 (46,2 %)	22 (59,5 %)	36 (76,6 %)	29 (70,7 %)	25 (73,5 %)	27 (87,1 %)
HD grad B	12 (31,6 %)	7 (19,4 %)	15 (34,1 %)	11 (31,4 %)	19 (36,5 %)	11 (29,7 %)	7 (14,9 %)	10 (24,4 %)	7 (20,6 %)	4 (12,9 %)
HD grad C	1 (2,6 %)	3 (8,3 %)	2 (4,5 %)		9 (17,3 %)	4 (10,8 %)	4 (8,5 %)	2 (4,9 %)	2 (5,9 %)	
HD grad D		1 (2,8 %)								
HD grad E										
Totalt antal undersökta	38	36	44	35	52	37	47	41	34	31
Snittålder för undersökning (månader)	22	24	24	20	21	18	21	16	16	13
Antal födda	161	175	180	152	151	186	171	145	142	171

Tabell 6. Grad och antal HD röntgade hundar 2011-2020 (Källa: SKKs Avelsdata).

### Mål om 5 år

Att öka antalet HD röntgade hundar per år. Fler röntgade hundar ger bättre statistik och således bättre inblick i rasens höftledsstatus.

### Strategi

Att informera Schapendoes ägare via hemsida, FaceBook-sidor och i klubbtidningen "Schappisnytt" samt uppmuntra dem att HD röntga sina hundar.

Att uppmuntra uppfödarna att de informerar och rådgör valpköparna så att de HD röntgar sina hundar

### **Armbågsdysplasi (ED)**

2011-2020 röntgades 24 % av årsregistreringen. 90 % var UA, 7.7 % grad 1, 0.8 % grad 2 och 1.5 % grad 3. (Årsregistrering är detsamma som antalet registrerade valpar under ett år.)

Diagnos	2011	2012	2013	2014	2015	2016	2017	2018	2019	2020
ED ua (0)	34 (91,9 %)	28 (80,0 %)	37 (88,1 %)	32 (94,1 %)	45 (88,2 %)	31 (83,8 %)	42 (91,3 %)	39 (95,1 %)	33 (97,1 %)	27 (90,0 %)
ED grad 1	3 (8,1 %)	4 (11,4 %)	4 (9,5 %)	1 (2,9 %)	4 (7,8 %)	6 (16,2 %)	3 (6,5 %)	1 (2,4 %)	1 (2,9 %)	3 (10,0 %)
ED grad 2		1 (2,9 %)		1 (2,9 %)				1 (2,4 %)		
ED grad 3		2 (5,7 %)	1 (2,4 %)		2 (3,9 %)		1 (2,2 %)			
ED klinisk										
Totalt antal undersökta	37	35	42	34	51	37	46	41	34	30
Snittålder för undersökning (månader)	17	24	24	19	21	18	22	15	16	13
Antal födda	161	175	180	152	151	186	171	145	142	171

Tabell 7. Grad och antal ED röntgade hundar 2011-2020 (Källa: SKKs Avelsdata).

### Mål om 5 år

Att öka antalet ED röntgade hundar per år. Fler röntgade hundar ger bättre statistik och således bättre inblick i rasens armbågsstatus(enligt statistik från försäkringbolagen så är armbåge ett av de problem som ligger högt i rasen).

### Strategi

Att informera Schapendoes ägare via hemsida och i klubbtidningen "Schappisnytt" och uppmuntra dem att ED-röntga sina hundar.

Att uppmuntra uppfödarna att de informerar och råder valpköparna så att de ED röntgar sina hundar. Med detta hoppas man att antalet ED-röntgade hundar ökar.

### **Ögon**

#### Generaliserad progressiv retinal atrofi (gPRA)

gPRA är en generell term som omfattar många olika sjukdomar där stavar eller tappar (fotoreceptorerna) antingen misslyckas med att utvecklas normalt (fotoreceptors-dysplasi) eller degenererar tidigt (exempelvis i livmodern) alternativt senare i livet.

gPRA är en ärftlig sjukdom som kan leda till blindhet. Sjukdomen nedärvs bara om båda föräldrarna är anlagsbärare. Det innebär att parning med en anlagsbärare alltid måste ske med en icke anlagsbärare för att inte föra sjukdomen vidare till avkommorna.

ECCG i Utrecht erbjuder gendiagnostik för gPRA.

#### Katarakt

Utav 225 undersökta hundar, vilket är 14 % av årsregistreringen, får vi ett resultat på att 96 % av de undersökta hundarna får resultatet UA.



	2011	2012	2013	2014	2015	2016	2017	2018	2019	2020
PPM			1							
Ögon, RD				1						
Distichiasis	1				2					
Katarakt, partiell främre	3		1	3		1		1		
Katarakt, partiell bakre	1									
Katarakt, partiell ekvatoriell					1					
Katarakt, partiell, BPK	1									
Katarakt partiell främre Y-söm	6	3	2	2	1	2				
Katarakt partiell, punktförmig				2		1				
Retinopati	1				2					
Vitrusprolaps	2				1					
Vitrusdegeneration	2									
Ögon, ua	28	18	31	21	34	27	28	15	12	2
Ögon, uppföljning					1					

Diagnos	2011	2012	2013	2014	2015	2016	2017	2018	2019	2020
UA	28 (90,3 %)	18 (90,0 %)	31 (100,0 %)	21 (95,5 %)	34 (91,9 %)	27 (100,0 %)	28 (100,0 %)	15 (100,0 %)	12 (100,0 %)	2 (100,0 %)
Diagnos	17 (54,8 %)	3 (15,0 %)	4 (12,9 %)	8 (36,4 %)	8 (21,6 %)	4 (14,8 %)		1 (6,7 %)		
Totalt antal undersökta	31	20	31	22	37	27	28	15	12	2
Antal födda	161	175	180	152	151	186	171	145	142	171

Tabell 8. Antal hundar med någon form av anmärkning på ögonen, nya protokollet 2011-2020 (Källa: SKKs Avelsdata).

### Mål om 5 år

Delmål 1; Att bibehålla en god insikt om ögonsjukdomar som förekommer i rasen.

Delmål 2; Att verka för att minska antalet hundar med någon form av anmärkning på sina ögon till under 5 %.

Delmål 3; Att inga hundar ska drabbas av ögonsjukdomen gPRA.

### Strategi

Delmål 1; Att hundar som ska användas i avel har en dokumenterad ögonlysning som inte är äldre än 1 år.

Delmål 2; Att verka för att minst ett av föräldradjuret i en blivande kombination är DNA testat med resultatet ++ dvs. icke anlagsbärare.

Varje Schapendoes som ska användas i avel bör genomgå två ögonundersökningar:

- DNA gentest för gPRA. Testet görs i samarbete med ECGG i Utrecht, Nederländerna.
- Ögonlysning, ECVO av ackrediterad specialist.

Delmål 3; Att enbart använda hundar utan ärftliga ögonsjukdomar i avel.

## MENTALITET

Rasen är väldigt lekfull, vilket man kan se på diagramtabellen där de har ett ungefärligt värde på 3.7

Enligt rasstandard ska de reagera på hotfulla situationer då de är en hund som skall vara uppmärksam.

Att rasen reagerar på ljud är alltså inget som måste vara negativt.

Nederländse schapendoes skall vara en normalt och harmoniskt byggd vallhund, till karaktären uppmärksam och modig. Rasen skall vara alert, vaksam, glad, livlig, vänlig och aktiv. Som man kan se på diagrammet.

## MH och BPH

Antalet individer födda mellan 1997-2020 med känd mental status genom MH uppgår till 136 stycken. Sedan BPH började erbjudas har antalet individer som genomför MH minskat i takt med att antalet som genomför BPH ökat. I dagsläget har totalt 141 individer födda mellan 2006-2020 startat på BPH, varav 133 stycken har genomfört BPH.

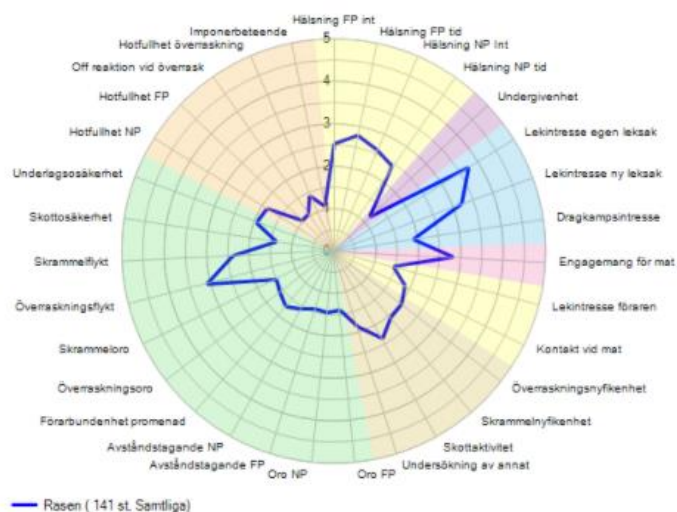
Sammanställning per år	1997	1998	1999	2000	2001	2002	2003	2004	2005	2006	2007	2008
Antal födda	15	25	28	70	67	70	69	100	141	150	140	187
Känd mental status	-	1	2	5	3	6	6	5	13	11	14	11
varav - hanar	-	1	-	3	2	3	4	3	6	9	5	8
- tikar	-	-	2	2	1	3	2	2	7	2	9	3
Beskrivaren avbryter	-	-	-	-	-	-	-	1	1	-	-	-
Ägaren avbryter	-	-	-	-	-	-	1	-	1	1	-	-
Avbrutit MH (före 2002-07-01)	-	-	-	-	-	-	-	-	-	-	-	-
Oacceptabelt beteende	-	-	-	-	-	-	-	-	-	-	-	-
Ägaren avstår skott	-	-	-	-	-	-	-	-	-	-	-	-
Avsteg från avreaktion	-	-	-	-	-	-	-	-	-	-	-	-

Sammanställning per år	2009	2010	2011	2012	2013	2014	2015	2016	2017	2018	2019	2020
Antal födda	189	148	161	175	180	152	151	186	171	145	142	171
Känd mental status	17	13	4	8	4	2	3	4	-	1	-	-
varav - hanar	7	6	3	5	4	1	3	4	-	1	-	-
- tikar	10	7	1	3	-	1	-	-	-	-	-	-
Beskrivaren avbryter	1	3	-	-	1	-	-	-	-	-	-	-
Ägaren avbryter	-	-	-	-	-	-	-	-	-	-	-	-
Avbrutit MH (före 2002-07-01)	-	-	-	-	-	-	-	-	-	-	-	-
Oacceptabelt beteende	-	-	-	-	-	-	-	-	-	-	-	-
Ägaren avstår skott	1	-	-	-	-	-	-	-	-	-	-	-
Avsteg från avreaktion	-	-	-	-	-	-	-	-	-	-	-	-

Tabell 9. Antal MH beskrivna hundar 1997-2020 (Källa: SKKs Avelsdata).

Sammanställning per år	2006	2007	2008	2009	2010	2011	2012	2013	2014	2015	2016	2017	2018	2019	2020	Totalt för 2006-2020
Antal födda	150	140	187	189	148	161	175	180	152	151	186	171	145	142	171	2 448
Antal starter BPH	1	1	1	4	2	19	5	18	9	19	9	18	10	18	7	141
varav genomförda BPH	1	1	1	4	2	18	5	17	7	19	9	17	10	16	6	133
Med skott	1	0	1	4	1	18	5	16	7	19	9	16	10	16	6	129
varav - hanar	1	0	0	1	0	9	1	8	4	11	5	8	6	8	1	63
varav - tikar	0	0	1	3	1	9	4	8	3	8	4	8	4	8	5	66
Utan skott	0	1	0	0	1	0	0	1	0	0	0	1	0	0	0	4
varav - hanar	0	1	0	0	1	0	0	1	0	0	0	0	0	0	0	3
varav - tikar	0	0	0	0	0	0	0	0	0	0	0	1	0	0	0	1
Ägaren avstår skott	0	0	0	0	0	1	0	1	1	0	1	1	0	0	0	5
Beskrivaren avbryter	0	0	0	0	0	0	0	1	1	0	0	1	0	2	1	6
Ägaren avbryter	0	0	0	0	0	1	0	0	1	1	0	0	0	0	0	3
Oacceptabelt beteende	0	0	0	0	0	0	0	0	0	0	0	0	0	0	0	0
Fördjupad genomgång	0	0	0	0	0	0	0	0	0	0	0	0	0	0	0	0

Tabell 10. Antal BPH beskrivna hundar 2006-2020 (Källa: SKKs Avelsdata).



Tabell 11. Medelvärde BPH 2006-2020 (Källa: SKKs Avelsdata)

## Mål om 5 år

Delmål 1; Att öka antalet BPH beskrivna hundar så vidare kartläggning av rasens mentala status.

Delmål 2; Att bibehålla de mentala egenskaper som gör rasen till en duglig vallhund och till en socialt välfungerande hund.



## Strategi

Då MH ursprungligen är framtaget för bruksraser och Schapendoes inte räknas som en bruksras, är det många gånger svårt att få plats på de MH som arrangeras. BPH är framtaget för alla raser och där har alla samma möjlighet att få delta. För att få så många som möjligt att mentalbeskriva sina hundar, så rekommenderar vi att man anmäler sig till BPH för jämförbarhetens skull.

Delmål 1; Att öka antalet BPH beskrivna hundar genom att sprida information om vikten av att delta i BPH beskrivning i klubbtidningen "Schappisnytt" och på hemsidan.

Delmål 2; Att fortsatt uppmuntra medlemmar och erbjuda dem att delta i BPH beskrivningar utförda i ras och specialklubbens regi.

## EXTERIÖR

Rasen uppvisar inga större exteriöra differenser. De svenska hundarna håller god internationell klass då de utseendemässigt ligger nära rasstandarden.

Rörelserna är viktigt, de ska vara energibesparande och fjädrande. En Schapendoes ska ha lätta rörelser och bära huvudet högt samt ha en svans som viftar med i rörelserna. Rasen besitter en anmärkningsvärd förmåga att hoppa.

Den rastypiska pälsen som bildar "tofsar" är också viktig. En Schapendoes ska inte ha en päls som ligger slät. Pälsen är dubbel och består av täta täckhår med underull och långa sträva täckhår. Pälsen faller inte, men däremot lossar underullen med jämna mellanrum. Pälsen är vanligtvis inte fullt utvuxen förrän full vid ca 3 års ålder. Olikheter i färg förekommer och alla färger är tillåtna.

### Mål om 5 år

Rasklubbens övergripande målsättning är att bevara rasen som en frisk, alert, vänlig och tillgänglig vall- och sällskapshund med den sedan gammalt dokumenterade och rastypiska exteriören.

## Strategi

Delmål 1; Att endast använda hundar i avel som erhållit lägst "Excellent" i kvalitet i öppen klass på två officiella utställningar med två olika domare.

Delmål 2; Att verka för att fler ägare av rasen väljer att avelsbeskriva sina hundar då man kan se eventuella avvikelser i rasens exteriör.



## HJÄLP TILL UPPFÖDARE MED VALPFÖRMEDLING OCH ANNONSERING

Rasklubben har en omfattande service till uppfödare vad avser hjälp med att hitta lämpliga köpare (valpförmedling), annonsering på klubbens hemsida etc. All denna service är kostnadsfri. För att få tillgång till denna hjälp krävs att uppfödaren följer rasklubbens avelsrekommendationer.

### Svenska Schapendoesklubbens krav för valphänvisning:

- Uppfödaren ska vara medlem i Svenska Schapendoesklubben.
- Minst ett av föräldradsjuren ska vara DNA-testat och konstaterad fri från g-PRA (++) el aa) vid parningstillfället.
- Båda föräldradsjuren ska vara ögonlysta inom ett år före parningsdatum och konstaterat fria från ärftliga förändringar.
- Röntgade hundar ska inte påvisa anmärkning på HD/ED röntgen, (ED UA/HD A-B).
- Hanen och tiken ska vara minst 24 månader vid parningstillfället.
- Ingen av föräldradsjuren får tidigare ha lämnat 4 st. valpkullar i Sverige.
- Föräldradsjuren ska ha erhållit lägst Excellent på två stycken officiella utställningar med två olika domare.
- Följa Svenska Kennelklubbens grundregler (fullständiga finns på Skk.se).
- Tik som har fyllt 7 år ska hälsoundersökas före parning och det får inte medföra någon risk för hennes hälsa att föda.
- Följa SKK:s rekommendation angående att inte utföra parning mellan 2 st. individer där avkommans inavelsgrad överstiger 6,25 %, parning mellan mor/son, far/dotter eller mellan helsyskon är ej tillåtet.

## SUMMERING

Sammanfattningsvis är Schapendoes en förhållandevis frisk ras utan problem med vare sig mentalitet, exteriör eller fortplantning. PRA förekommer men i låg grad och detta måste naturligtvis tas hänsyn till i aveln för att undvika att öka förekomsten. Avelsbasen ökar, men uppfödarna måste fortsatt tänka på att göra kombinationer med låg inavelsgrad och ytterligare öka den genetiska avelsbasen.

Mentaliteten är generellt god, det förekommer inslag av flykt, rädsla vid ljud och överraskande moment. Det är därför extra viktigt att endast använda mentalt stabila och orädda hundar i avel.

Exteriört sett är hundarna rastypiska, man bör dock vara uppmärksam på att inte hundarna blir för stora och tunga.

### **Kortsiktiga och långsiktiga mål**

Genom ökad medvetenhet hos uppfödarna har rasens avelsbas ökat under de senaste åren och idag ligger inavelsgraden på en acceptabel nivå. Uppfödarna bör fortsätta arbeta för att den genetiska variationen ska öka. Utan en stor variation kan inte en ras hållas frisk och sund. Hundens hälsa och mentala egenskaper måste alltid prioriteras framför många andra aspekter i avelsarbetet. Exteriören hos hundarna är också viktig och uppfödarna bör sträva efter att föda upp rastypiska hundar.

### **Plan för fortsatt arbete i klubben**

Styrelsen kommer löpande att informera medlemmar om hälsorelaterade frågor. Medlems och uppfödarmöten där viktiga angelägenheter kan diskuteras kommer att arrangeras årligen. Uppföljning och delårsrevidering av RAS skall göras varje år och revidering ska göras vart femte år. Klubben ska revidera hälsoenkäten och få den som ett mer levande verktyg för uppfödarna, tex föra en årlig statistik på inrapporterade enkäter där man kan fånga om rasen är på väg åt fel håll. All avelsbedömning som skickas till klubben bör göras lättåtkomlig för uppfödare genom att man bygger upp ett kartotek på hundar i avelsbar ålder.